

2021年10月期
期末決算説明資料

株式会社ソフトウェア・サービス

取締役社長

大谷 明広

取締役経営管理部長

伊藤 純一郎

留意事項

このプレゼンテーション資料は、PDF形式で当社ホームページ『IR情報/IR資料室：決算説明資料等』に掲載します。

URL <https://www.softs.co.jp/ir/financial/setumei.html>

このプレゼンテーション資料には、2022年1月6日現在の将来に関する前提・見通し・計画に基づく予測が含まれております。国内外の経済環境・競合状況の変動等にかかわるリスクや不確定要因により実際の業績が記載の予測と大幅に異なる場合があります。

※記載金額は百万円未満を切り捨てて表示しております。

アジェンダ

1. 会社紹介
2. 業界動向
3. 53期(2021年10月期)の状況
4. 今後の戦略
5. 54期(2022年10月期)の業績見通し
6. 質疑応答



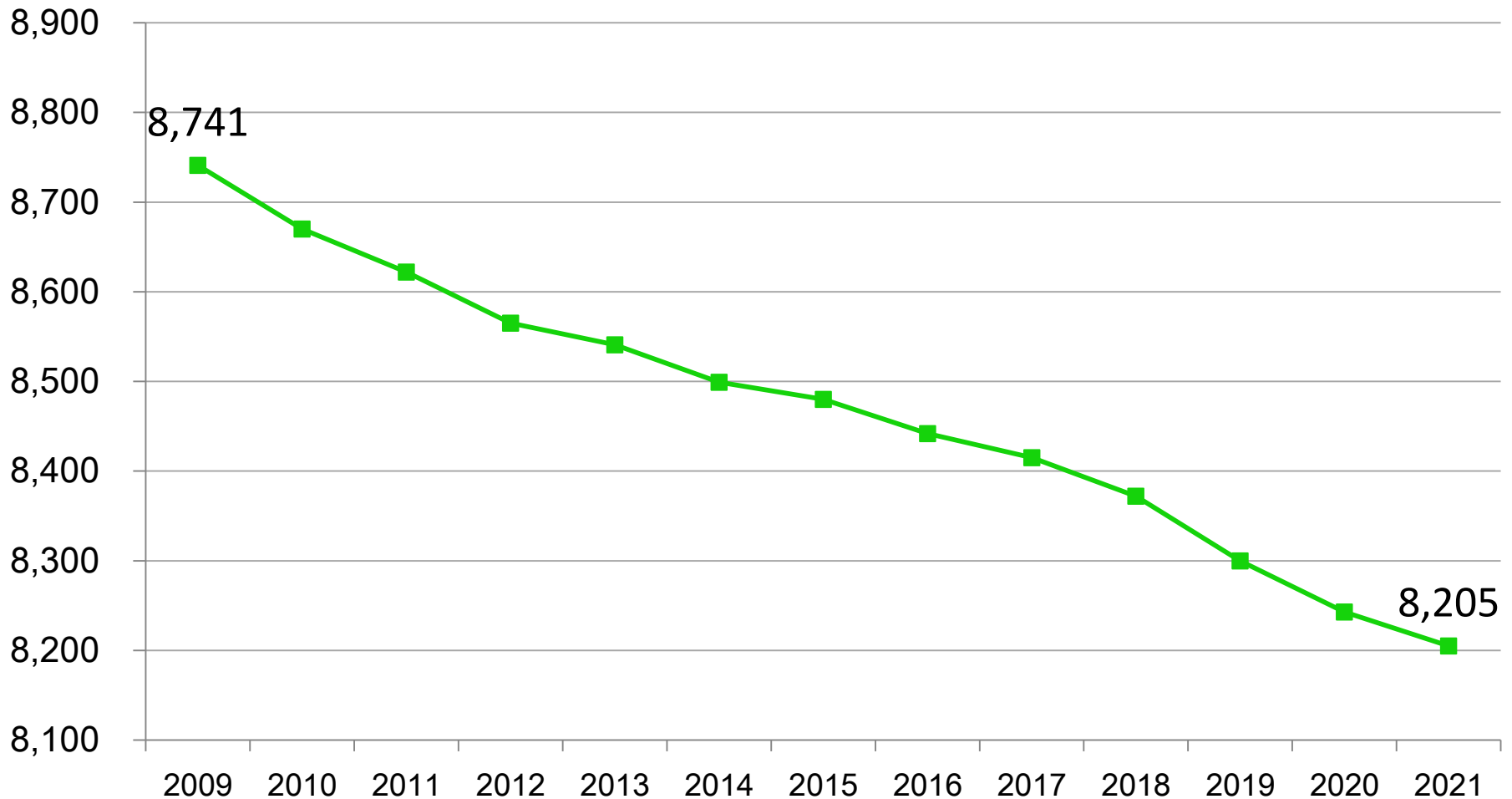
1. 会社紹介

会社概要

- 社名 株式会社ソフトウェア・サービス
- 所在地 本店：大阪市淀川区西宮原2-6-1
- 設立 1969年4月
- 従業員 1,551名（2021年10月31日現在）
- 資本金 847百万円（ジャスダック上場・2004年2月20日）
- 事業内容 医療情報システムの開発・販売・導入・保守
- ユーザー 760ユーザー <うち電子カルテユーザー：722>（2021.10現在）
- 企業ポリシー
 - ①専門特化
 - ②自主独立
 - ③創造価値⇒この3原則により「医療」「システム」の膨大なノウハウを蓄積し、「高品質・高機能」「適正価格」「顧客満足度向上」を実現

2. 業界動向

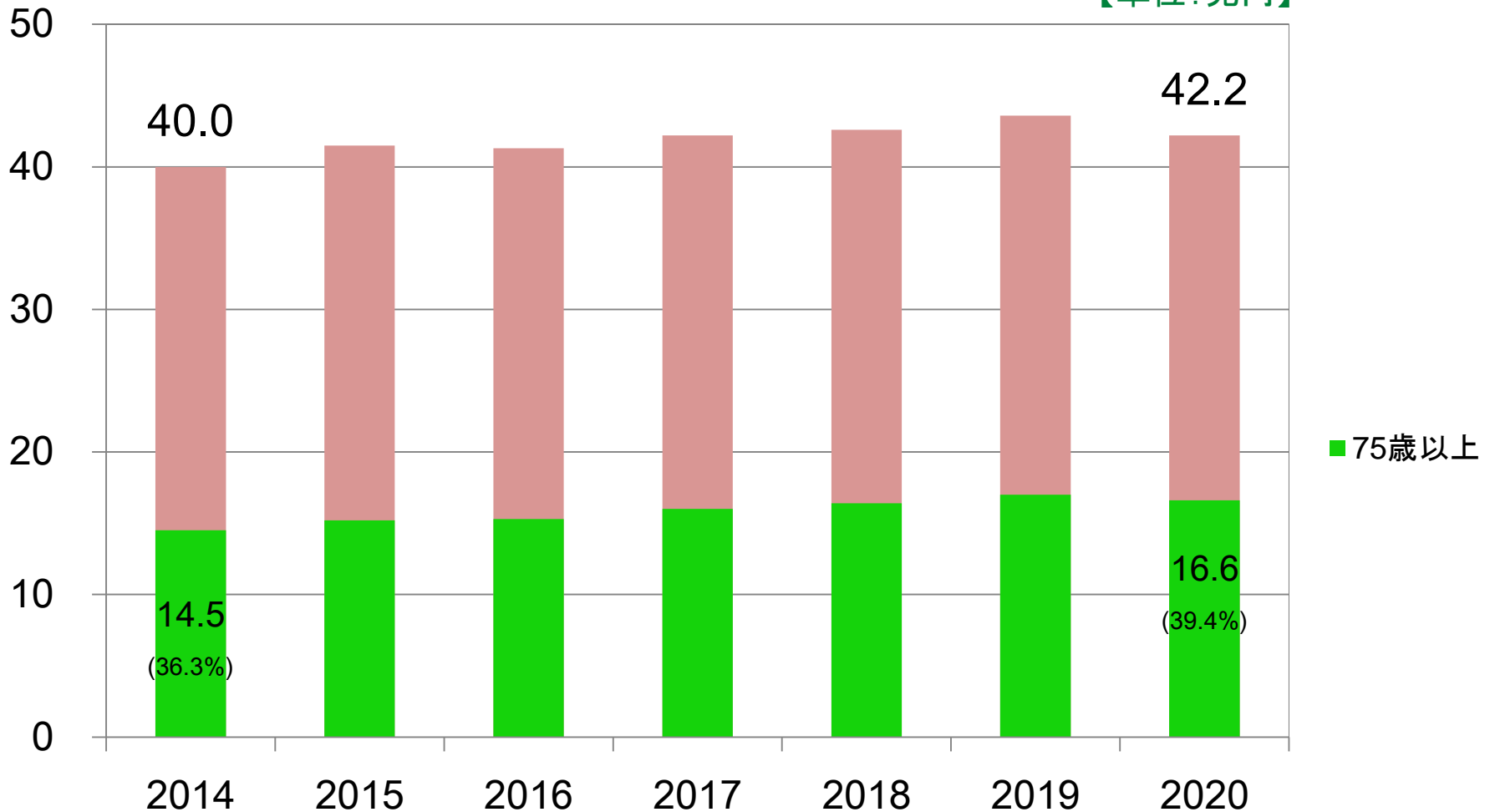
病院施設数の推移



(厚生労働省 医療施設動態調査:2009年9月~2021年9月) 7

概算医療費（速報値）の推移

【単位：兆円】



(厚生労働省 概算医療費データベース:2014年～2020年) 8

2022年度診療報酬改定

■ 2022年度診療報酬改定

⇒ 「全体で▲0.94%」だが、本体は+0.43%
その分、薬価を▲1.35%に。



○より充実した急性期の入院受け入れを評価。

○不妊治療保険適用分で+0.2%

○看護職員の賃上げ分で+0.2%

=救急に従事する看護職員で月額12,000円相当。

医療を取り巻く環境

■ 質の高い医療提供体制と働き方改革推進

○コロナ対策はワクチン接種で一定の成果はあった。

○病床再編および医療費削減は進まず。

○後期高齢者への窓口2割負担を決定。

○2021年10月よりオンライン資格確認開始。

⇒当社受注順調。

○オンライン診療の動向。

⇒初診からのオンライン診療が恒久化される方針。

⇒診療報酬が低い・医学的情報が集めにくい等の

理由で積極的に導入しづらいとの見方も。

業界状況

■ 電子カルテの普及状況

- ・電子カルテの導入数は、3,892病院。
普及率は47%。当社シェアは20%。
⇒コロナ禍であっても当社は受注件数増加。
⇒地域包括ケアシステム(二次医療圏)において、
住み慣れた地域で、住まい・医療・介護・予防・生
活支援を一体的に提供するためには、情報共有が
最重要。グループ病院経営にどれだけ貢献できるか。

(数値は「月刊新医療 医療機器システム白書2022」より)

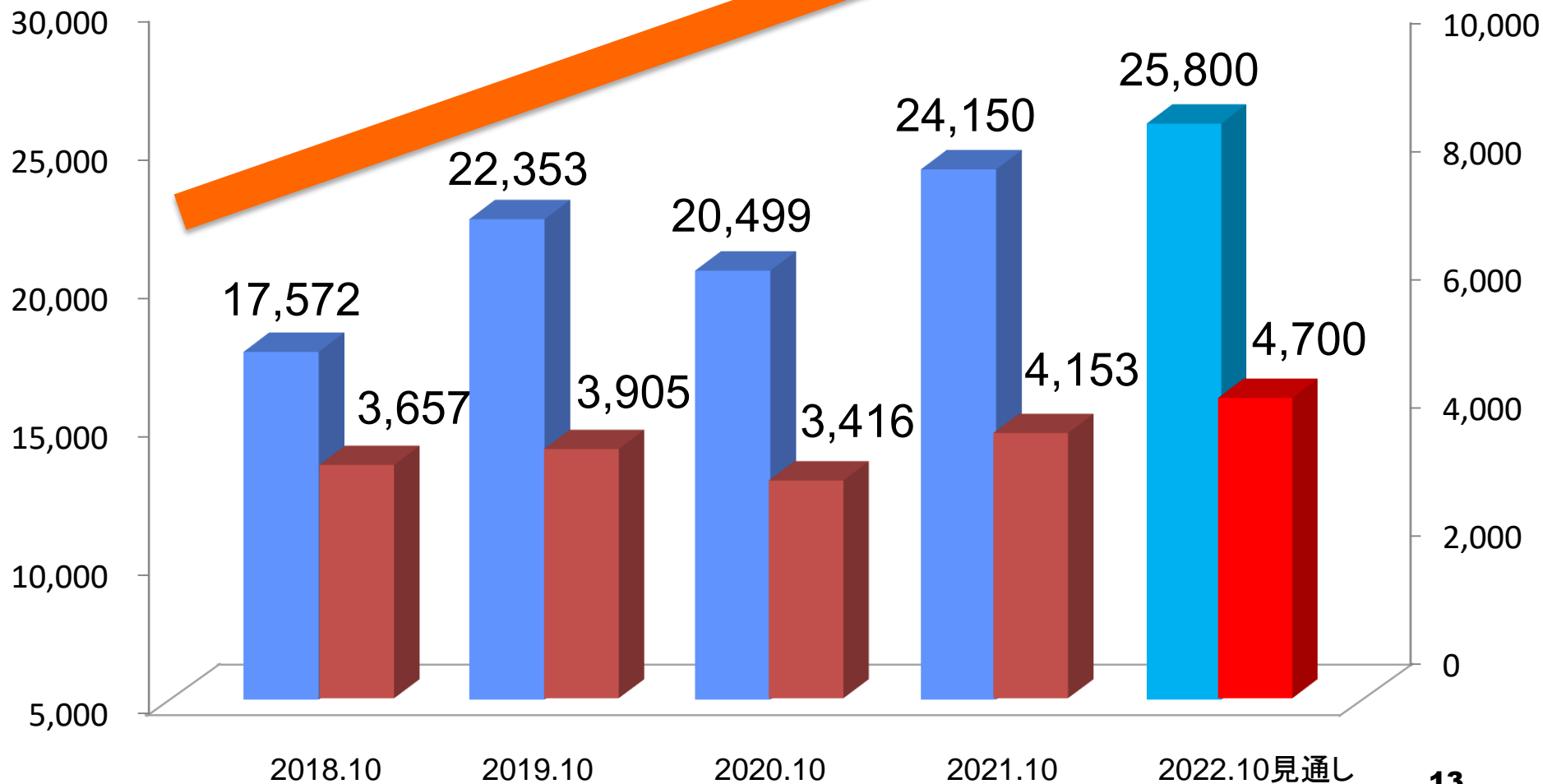
3. 53期(2021年10月期)の状況

事業年度の売上高・経常利益の推移

■ 売上高
■ 経常利益

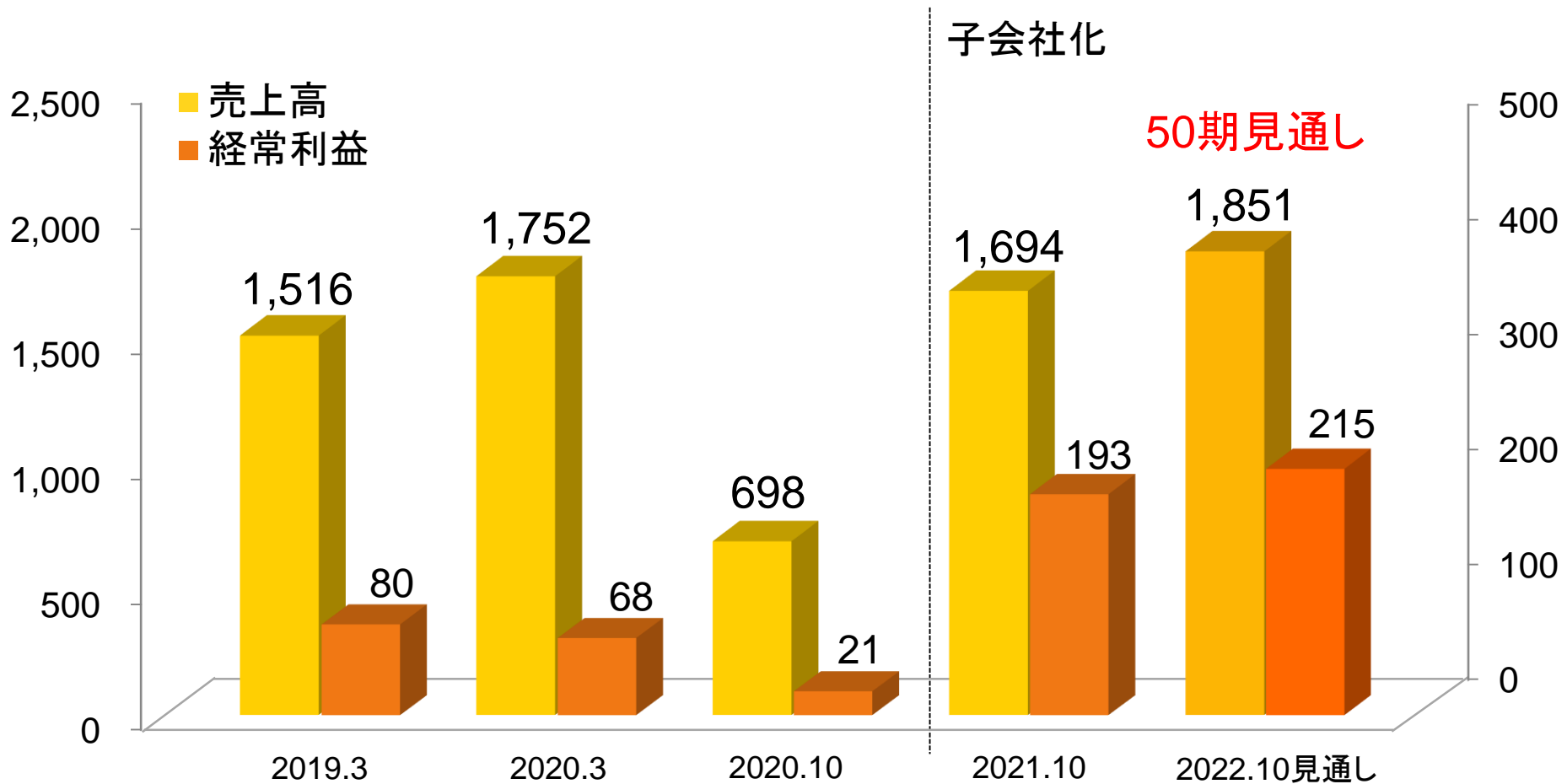
54期見通し

【単位：百万円】



※ 当社個別の数値となっております。

ユタカインテグレーション株式会社 売上高・経常利益の推移



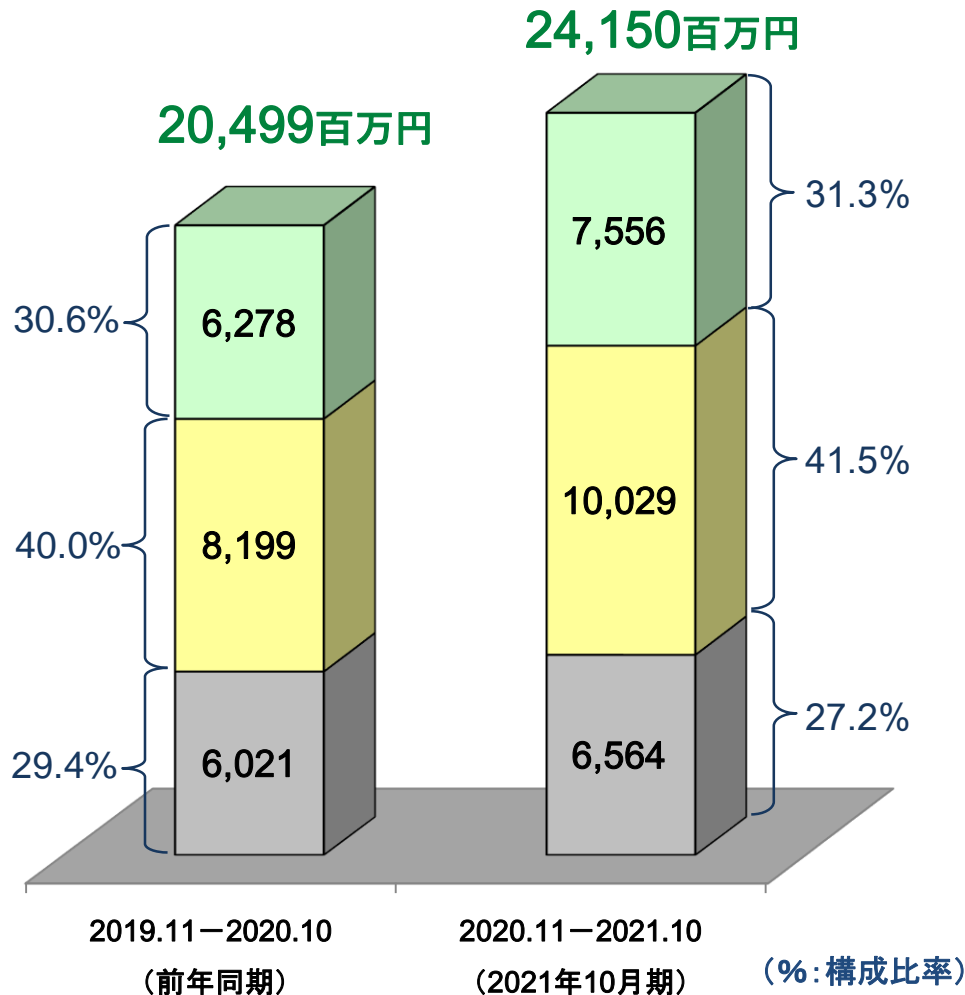
※ 2020年10月期は、決算日変更のため半期決算の数値となっております。

業績の概要(前年同期比較)

【単位:百万円】

	2019.11-2020.10 (前年同期)		2020.11-2021.10 (2021年10月期)		増減率
	金額	構成比	金額	構成比	
売上高	20,499	100.0%	24,150	100.0%	17.8%
売上総利益	5,150	25.1%	5,975	24.7%	16.0%
営業利益	3,363	16.4%	4,101	17.0%	22.0%
経常利益	3,416	16.7%	4,153	17.2%	21.6%
当期純利益	2,355	11.5%	2,880	11.9%	22.3%

売上高構成比(前年同期比較)



【総売上高】

3,650百万円増 (+ 17.8%)

ソフトウェア売上高

1,278百万円増 (+ 20.4%)

ハードウェア売上高

1,829百万円増 (+ 22.3%)

保守売上高

543百万円増 (+ 9.0%)

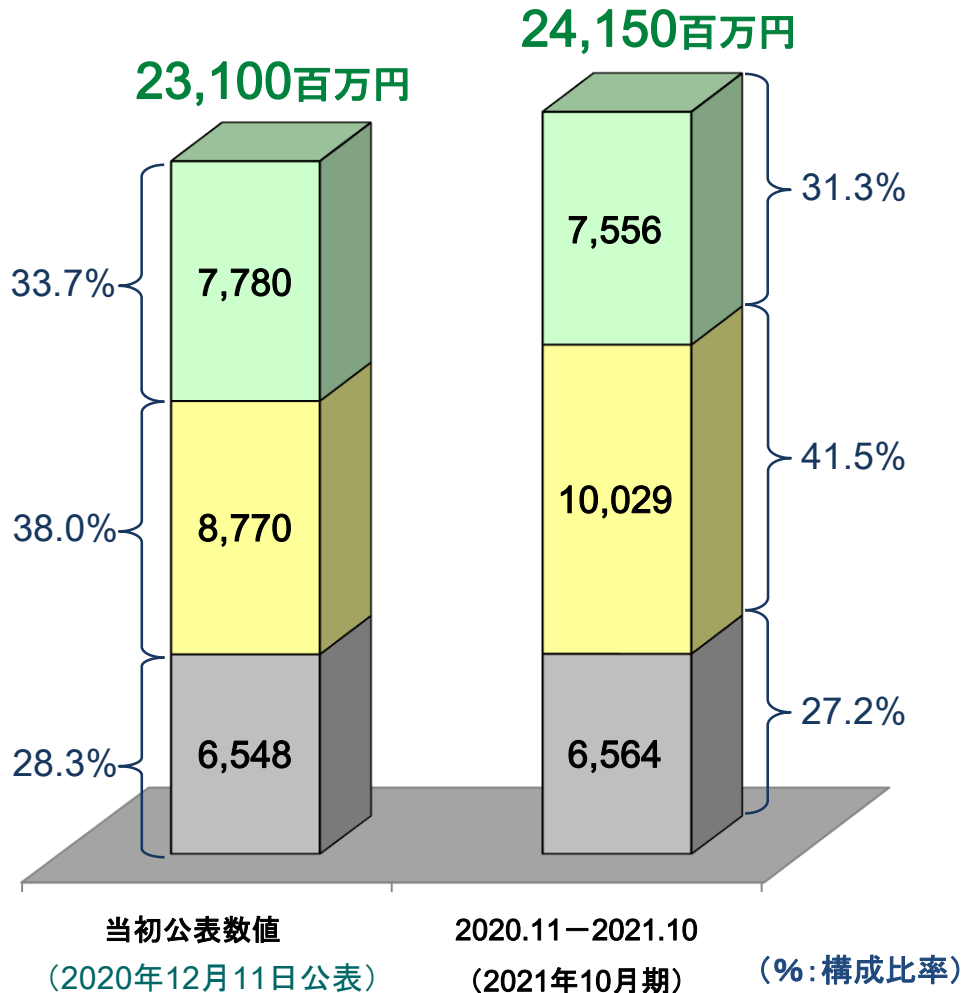
注: ()内は増減率

業績の概要(公表数値比較)

【単位:百万円】

	当初公表数値 (2020年12月11日公表)		2020.11-2021.10 (2021年10月期)		増減率
	金額	構成比	金額	構成比	
売上高	23,100	100.0%	24,150	100.0%	4.5%
売上総利益	6,193	26.8%	5,975	24.7%	▲3.5%
営業利益	4,118	17.8%	4,101	17.0%	▲0.4%
経常利益	4,158	18.0%	4,153	17.2%	▲0.1%
当期純利益	2,885	12.5%	2,880	11.9%	▲0.2%

売上高構成比(公表数値比較)



【総売上高】

1,050百万円増 (+ 4.5%)

ソフトウェア売上高

223百万円減 (▲ 2.9%)

ハードウェア売上高

1,258百万円増 (+ 14.4%)

保守売上高

15百万円増 (+ 0.2%)

注:()内は増減率

※ 当社個別の数値となっております。18

上期稼働病院

No	稼働月	病院名	所在地	病床数	オーダリング	e-カルテ
1	11月	済生会富田林病院(済生会)	大阪	260	●	●
2	11月	北上済生会病院(済生会)	岩手	224	●	●
3	11月	昭南病院	鹿児島	154	●	●
4	11月	山近記念総合病院※①	神奈川	152	●	●
5	12月	安来第一病院	島根	381	●	●
6	12月	協立病院	徳島	326	●	●
7	12月	新行橋病院(カマチグループ)※①	福岡	246	●	●
8	12月	徳島健生病院※①	徳島	186	●	●
9	12月	公立世羅中央病院(公的)	広島	155	●	●
10	12月	翔南病院	沖縄	90	●	●
11	12月	野村病院	広島	79	●	●

※① 弊社旧システムからのリプレイス稼働

上期稼働病院

No	稼働月	病院名	所在地	病床数	オーダーリング	e-カルテ
12	1月	公立八鹿病院(公的)	兵庫	380	●	●
13	1月	上町いまきいれ病院	鹿児島	100	●	●
14	2月	牧田総合病院	東京	290	●	●
15	2月	北辰病院※①	埼玉	238	●	●
16	2月	新小文字病院(カマチグループ)※①	福岡	214	●	●
17	2月	済生会有田病院(済生会)	和歌山	184	●	●
18	2月	佐伯保養院	大分	180	●	●
19	2月	埼玉成恵会病院	埼玉	170	●	●
20	2月	大阪中央病院(伯鳳会グループ)	大阪	143	●	●
21	2月	牧田リハビリテーション病院	東京	120	●	●
22	2月	八尾リハビリテーション病院※②	大阪	120	●	●

※① 弊社旧システムからのリプレイス稼働

※② 医事会計のみ先行導入済

上期稼働病院

No	稼働月	病院名	所在地	病床数	オーダリング	e-カルテ
23	2月	非公開	千葉	66	●	●
24	2月	さっぽろ二十四軒病院	北海道	44	●	—
25	3月	大宮中央総合病院	埼玉	255	●	●
26	3月	新武雄病院(カマチグループ)※①	佐賀	195	●	●
27	3月	下松中央病院	山口	99	●	●
28	3月	小畑醫院	岡山	19	●	●
29	4月	原三信病院※①	福岡	359	●	●
30	4月	東京曳舟病院(伯鳳会グループ)※①	東京	200	●	●
31	4月	岡病院※①	埼玉	109	●	●
32	4月	非公開	高知	101	医事会計のみ	—
33	4月	亀有病院	東京	98	●	●

※① 弊社旧システムからのリプレイス稼働

上期稼働病院

No	稼働月	病院名	所在地	病床数	オーダリング	e-カルテ
34	4月	三島共立病院	静岡	84	●	●

下期稼働病院

No	稼働月	病院名	所在地	病床数	オーダーリング	e-カルテ
35	5月	調布病院	東京	150	●	●
36	5月	宜野湾記念病院	沖縄	135	●	●
37	6月	下関医療センター(JCHO)	山口	315	●	●
38	6月	枚方公済病院(KKR)※①	大阪	313	●	●
39	6月	福岡新水巻病院(カマチグループ)※①	福岡	227	●	●
40	6月	玉造病院(JCHO)※①	島根	214	●	●
41	6月	慈誠会記念病院	東京	194	●	●
42	6月	おかがき病院	福岡	100	●	●
43	6月	おんが病院	福岡	100	●	●
44	6月	泉病院※①	宮城	94	●	●
45	7月	千葉・柏リハビリテーション病院	千葉	330	●	●

※① 弊社旧システムからのリプレイス稼働

下期稼働病院

No	稼働月	病院名	所在地	病床数	オーダリング	e-カルテ
46	7月	尾鷲総合病院(公的)	三重	255	●	●
47	7月	山梨病院(JCHO)	山梨	168	●	●
48	7月	鶴見緑地病院※①	大阪	143	●	●
49	8月	平塚共済病院(KKR)	神奈川	441	●	●
50	8月	坂総合病院※①	宮城	357	●	●
51	8月	東香里病院	大阪	195	●	●
52	8月	東京都リハビリテーション病院(公的)	東京	165	●	●
53	8月	東香里第二病院	大阪	117	●	●
54	8月	白鷺病院※①	大阪	92	●	●
55	8月	藤田胃腸科病院	大阪	33	●	●
56	9月	神戸掖済会病院※①	兵庫	325	●	●

※① 弊社旧システムからのリプレイス稼働

下期稼働病院

No	稼働月	病院名	所在地	病床数	オーダリング	e-カルテ
57	9月	田岡病院※①	徳島	199	●	●
58	9月	門司掖済会病院	福岡	199	導入済	●
59	9月	きたじま田岡病院※①	徳島	198	●	●
60	9月	愛宕病院分院	高知	180	●	●
61	9月	高知西病院(JCHO)	高知	154	●	●
62	9月	もとぶ野毛病院	沖縄	150	●	●
63	9月	たつの市民病院(公的)	兵庫	120	●	●
64	9月	みどり病院	兵庫	108	●	●
65	10月	製鉄記念八幡病院	福岡	453	●	●
66	10月	横浜栄共済病院(KKR)	神奈川	430	●	●
67	10月	芙蓉会病院	青森	405	●	●

※① 弊社旧システムからのリプレイス稼働

下期稼働病院

No	稼働月	病院名	所在地	病床数	オーダーリング	e-カルテ
68	10月	加治木温泉病院	鹿児島	350	●	●
69	10月	尼崎医療生協病院※①	兵庫	199	●	●
70	10月	西宮渡辺病院	兵庫	184	●	●
71	10月	神戸協同病院※①	兵庫	167	●	●
72	10月	西宮渡辺心臓脳・血管センター	兵庫	108	●	●
73	10月	貢川整形外科病院	山梨	53	●	●
74	10月	町立八丈病院(公的)	東京	52	●	●
75	10月	ニューハート・ワタナベ国際病院	東京	44	●	●

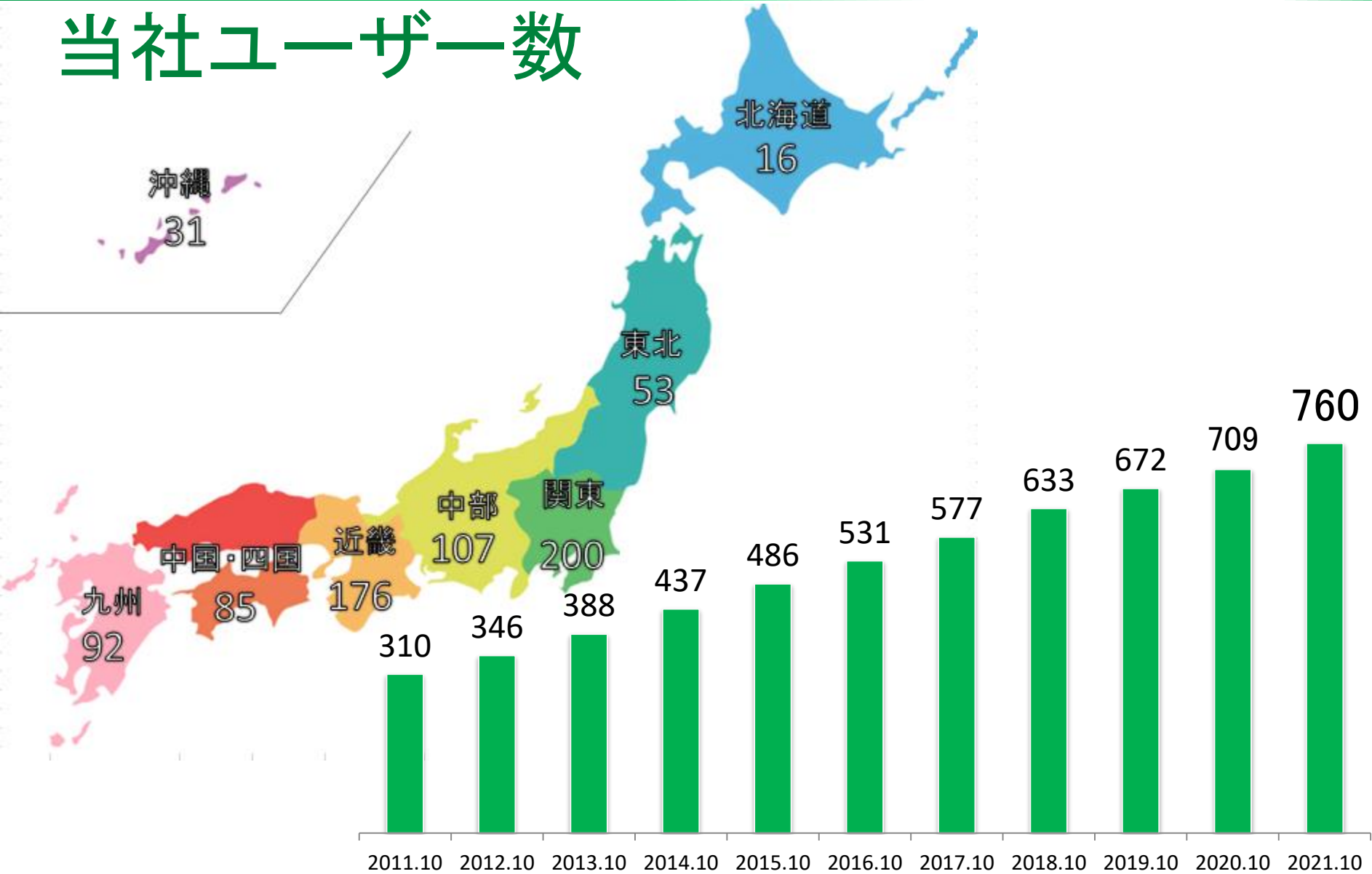
※① 弊社旧システムからのリプレイス稼働

グループ病院の累計数

2021年10月末現在

徳洲会グループ:	65病院(全 71病院)
カマチグループ:	24病院(全 25病院)
地域医療機能推進機構(JCHO):	19病院(全 57病院)
国立病院機構(NHO):	16病院(全140病院)
恩賜財団済生会(済生会):	12病院(全 81病院)
国家公務員共済組合連合会(KKR):	11病院(全 32病院)
伯鳳会グループ:	9病院(全 10病院)
生和会グループ:	8病院(全 14病院)

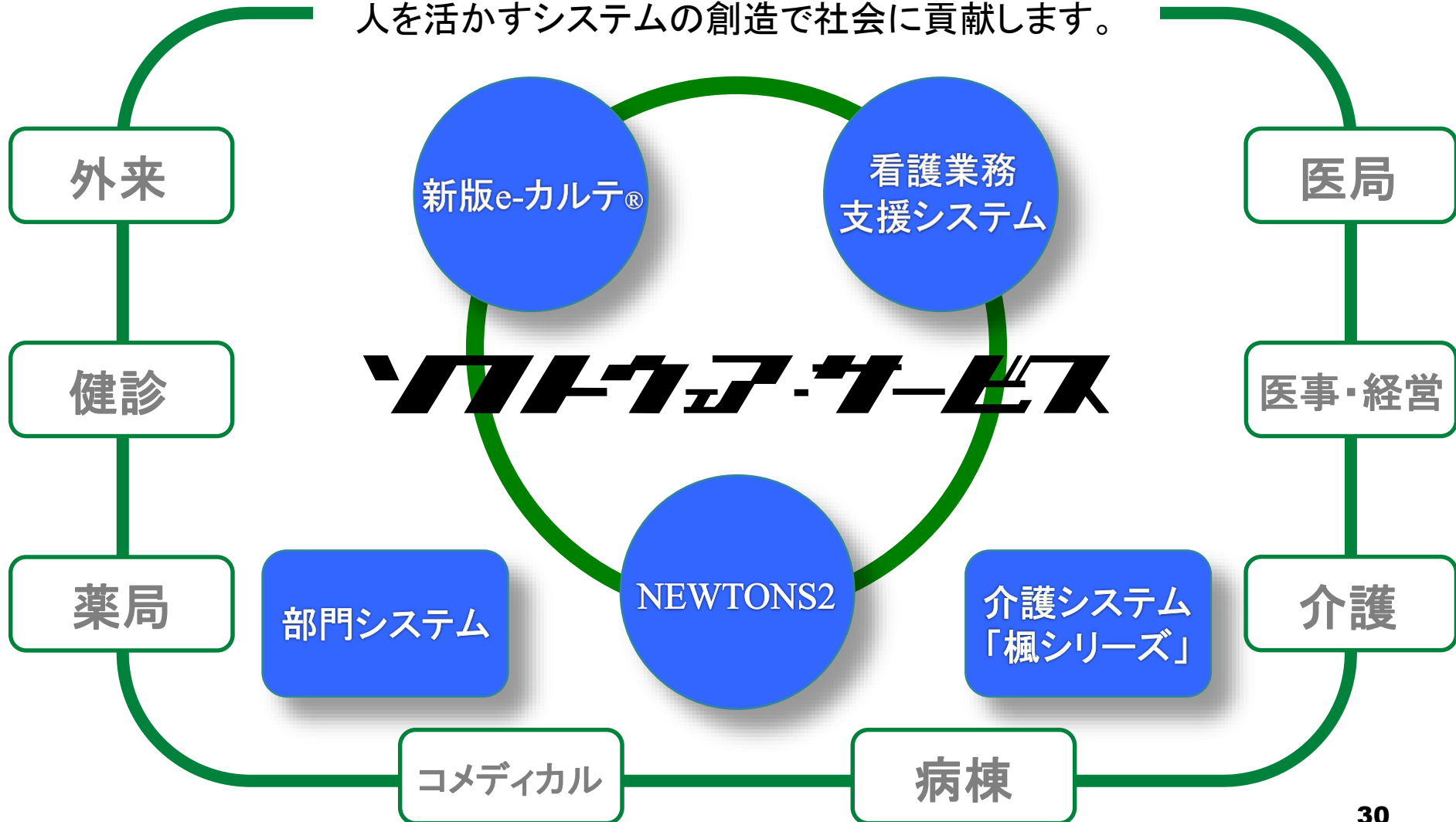
当社ユーザー数



4. 今後の戦略

当社システムラインナップ

人を活かすシステムの創造で社会に貢献します。



今後の戦略 1

1. 豊富なシステムラインナップを武器に、グループ病院へ販売展開。
2. 大田区山王にて、「東京支社」を建設中。2022年5月完成予定。
700名収容。東京をはじめとする東日本地域への取引深耕拠点。
いっそうのシェアアップを目指す。
3. 操作性向上・速度アップした新バージョンの電子カルテやLIFEに対応した介護システム、院内の業務効率化に寄与するNEWTONS Mobileなどで顧客ニーズをつかみ、新規および既存ユーザーへの拡販へ。
4. グループ会社「ユタカインテグレーション(株)」により、ネットワーク基盤安定構築を進め、「(株)エスエスサポート」にてシステム管理者を設置して、病院ニーズにきめ細かく対応したシステム運用をおこなう。

東京支社イメージ図



外観・7階建て



エントランスホール・顔認証



業務フロア・コミュニケーション階段



業務フロア・会議室

当社システムラインナップ

診療部	オーダーリングシステム(NEWTONS2)	電子カルテシステム(新版e-カルテ®)
抗がん剤プロトコルシステム	クリティカルパス・システム(フレキシブルパス)	年間検査予定オーダーシステム
精神科カルテシステム	分娩管理システム	統合参照システム
看護部・手術部	看護業務支援システム	感染管理システム
勤務表作成システム	NEWTONS Mobileシステム	麻酔記録システム
介護部門	居宅介護支援システム	通所系介護請求システム
訪問看護ステーションシステム	訪問系介護請求システム	病院入所介護請求システム
老健介護請求システム	特定施設入所介護請求システム	居宅療養管理指導請求システム
薬剤部・リハビリ部・栄養部・透析部	薬局支援システム	服薬指導管理システム
リハビリシステム	給食システム	透析管理システム
臨床検査部・病理部・放射線部	臨床検査システム	細菌検査システム
輸血管理システム	検体管理システム	ME機器管理システム
病理検査システム	医療画像情報システム(SeavoPACS®)	ドック・健診システム
医事課	医事会計システム	DPC調査票システム
債権管理システム	督促管理システム	預かり金管理システム
Web診療予約システム	長期署名システム	SSI SCOPE (SSIデータ検索)
診療情報・システム管理室	病歴管理システム	システム管理者支援システム
地域連携室	紹介患者管理システム	地域包括ケアシステム(CareMill®)

その他 50件

今後の戦略 2

シェア拡大に向けた人財採用・育成計画

2020年 144名 2021年 156名 2022年 116名入社予定

生産性を高めるための取組み

社外取締役選任。監査役2名も交代してガバナンス強化。

自社で「人事管理システム」を開発。より能力向上を図る。

リーダー層へ「上級マネジメント研修制度」を継続実施。

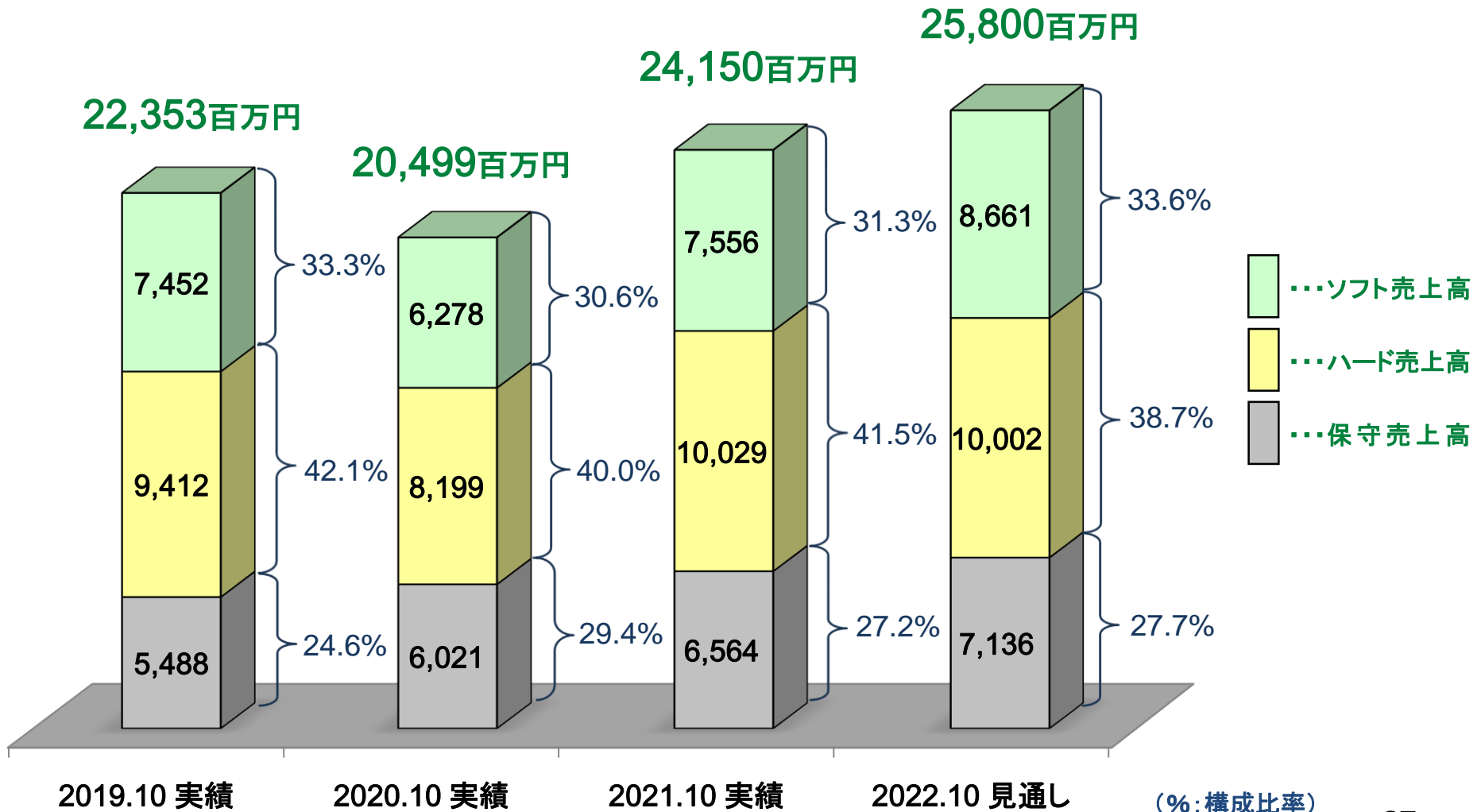
5. 54期(2022年10月期)業績見通し

業績の概要（実績及び見通し）

【単位：百万円】

	個別				連結			
	2021.10 実績		2022.10 見通し		2021.10 実績		2022.10 見通し	
	金額	構成比	金額	構成比	金額	構成比	金額	構成比
売上高	24,150	100.0%	25,800	100.0%	25,276	100.0%	27,000	100.0%
売上総利益	5,975	24.7%	6,912	26.8%	6,712	26.6%	7,724	28.6%
営業利益	4,101	17.0%	4,665	18.1%	4,281	16.9%	4,877	18.1%
経常利益	4,153	17.2%	4,700	18.2%	4,338	17.2%	4,913	18.2%
当期純利益	2,880	11.9%	3,261	12.6%	2,998	11.9%	3,402	12.6%
1株当たり 当期純利益	530円07銭	—	600円17銭	—	551円80銭	—	625円97銭	—

売上高構成比

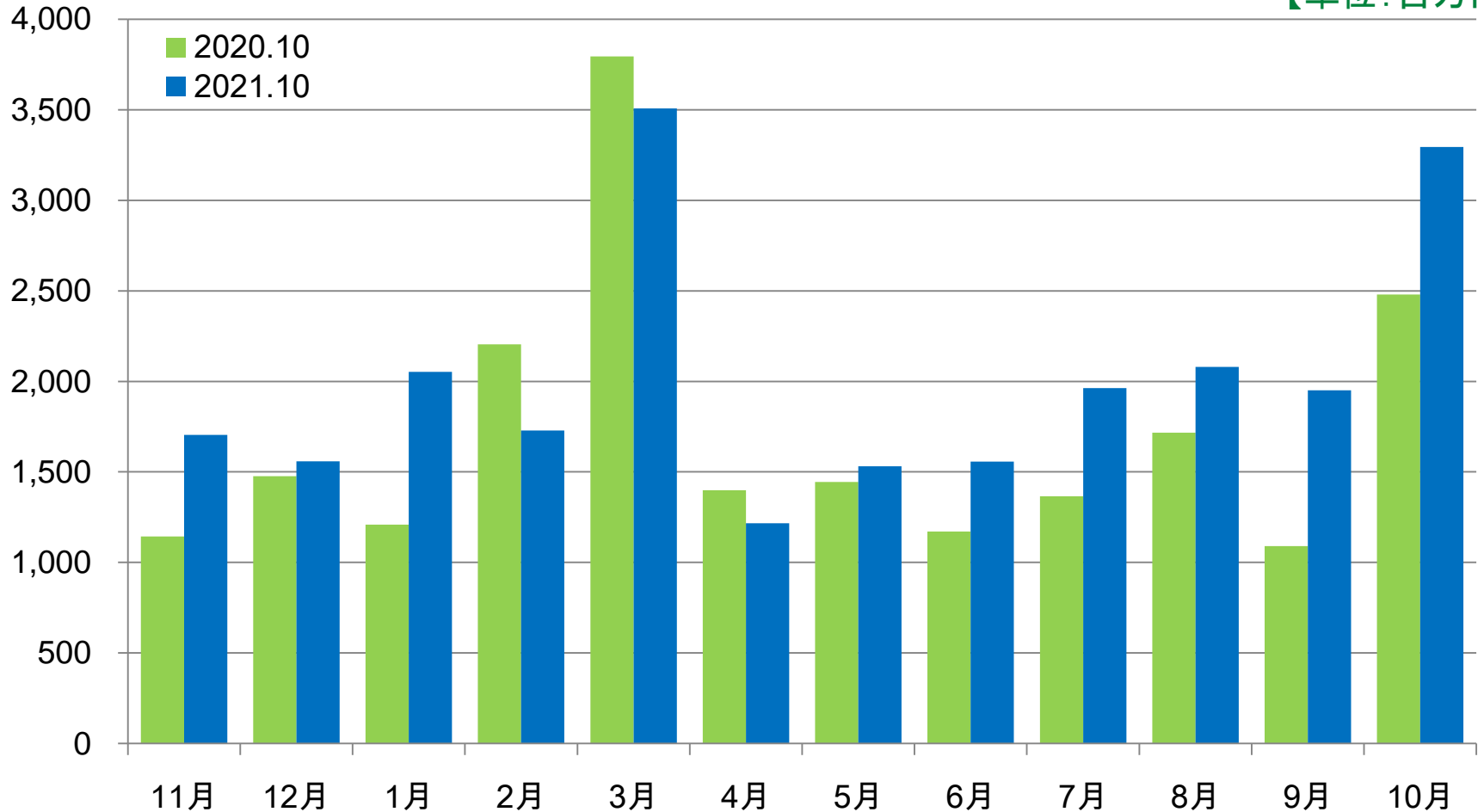


(%:構成比率)

※ 当社個別の数値となっております。

売上高の月次推移

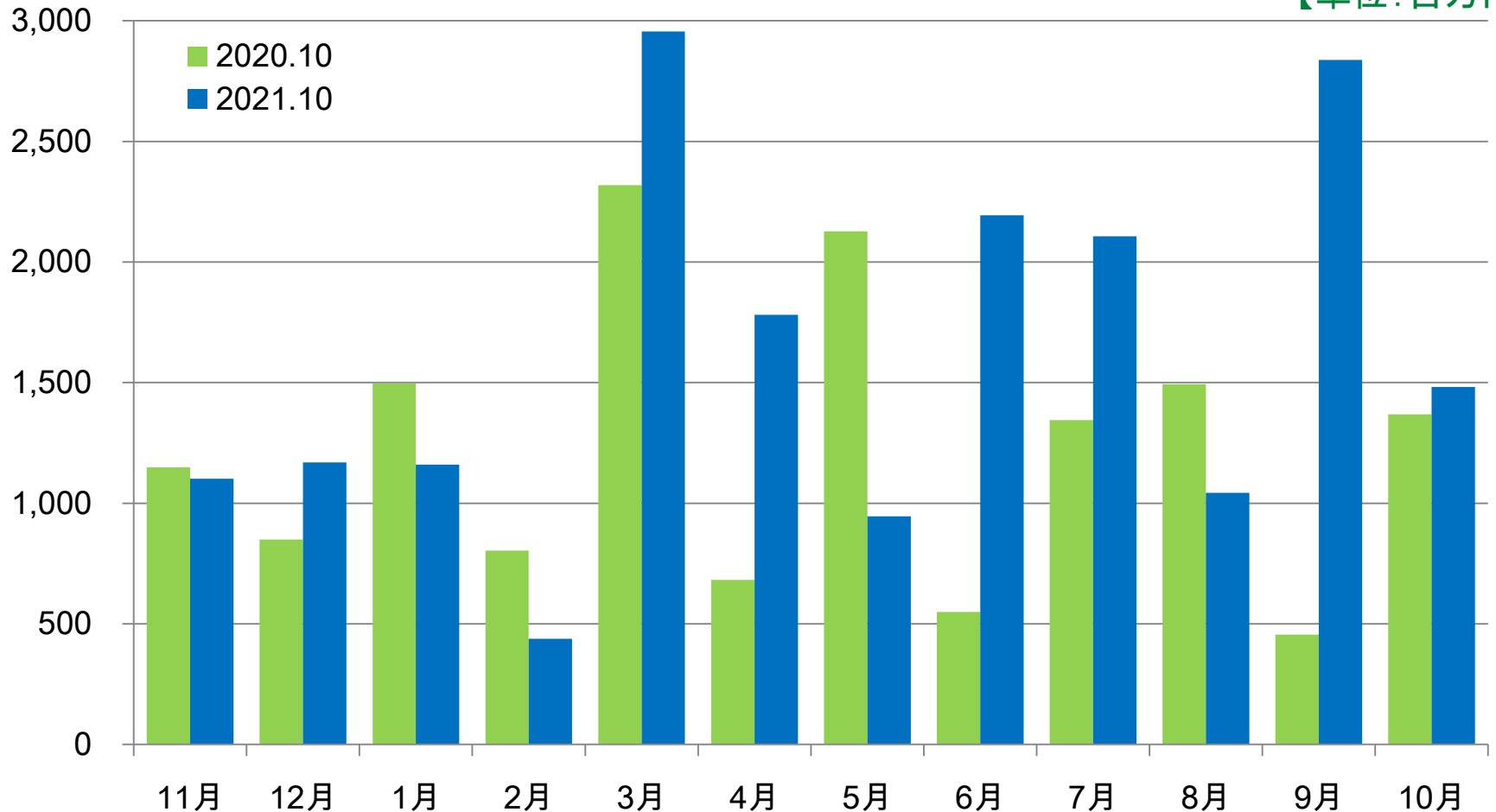
【単位：百万円】



※ 当社個別の数値となっております。38

受注高の月次推移

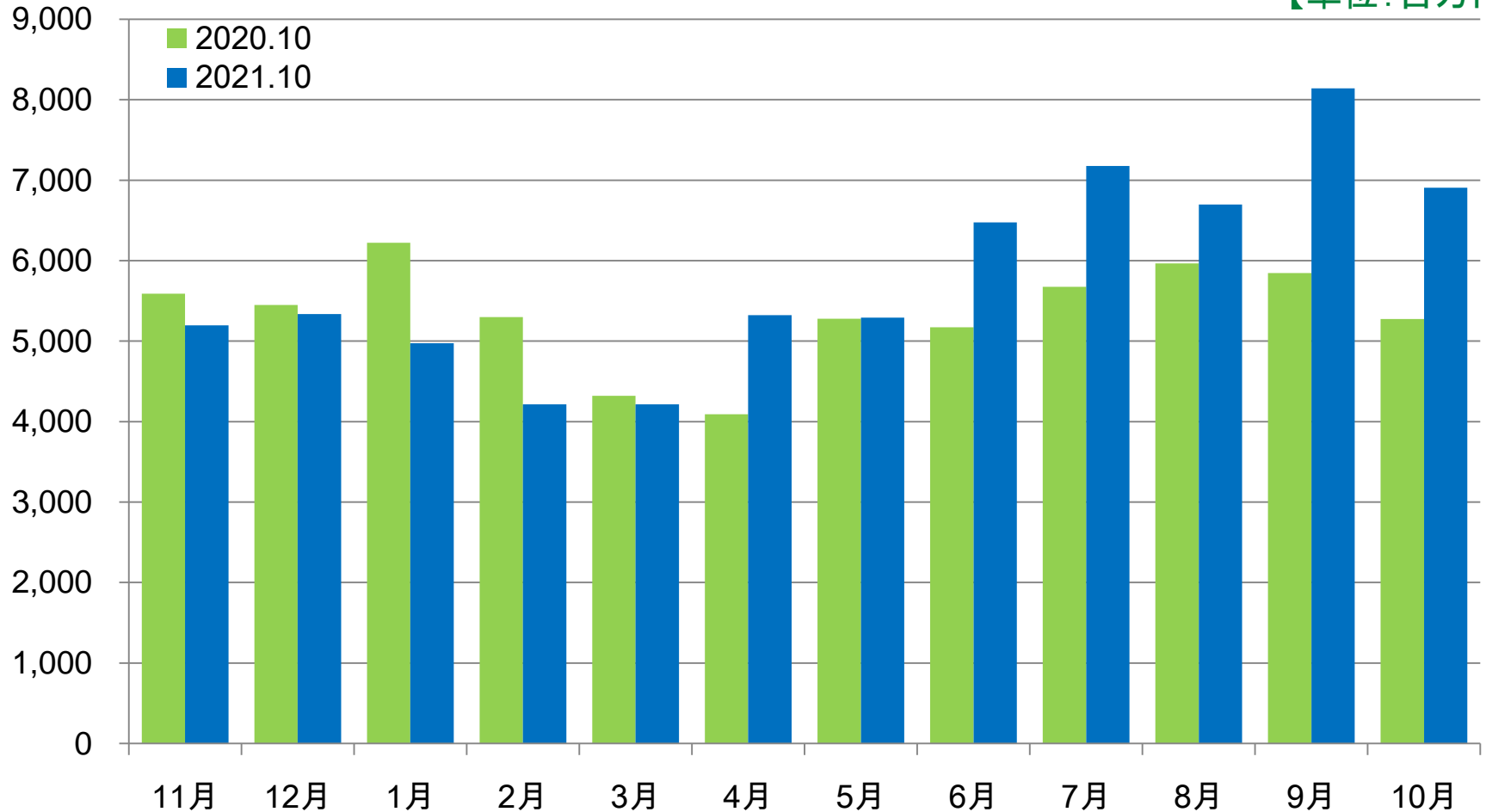
【単位：百万円】



※ 当社個別の数値となっております。39

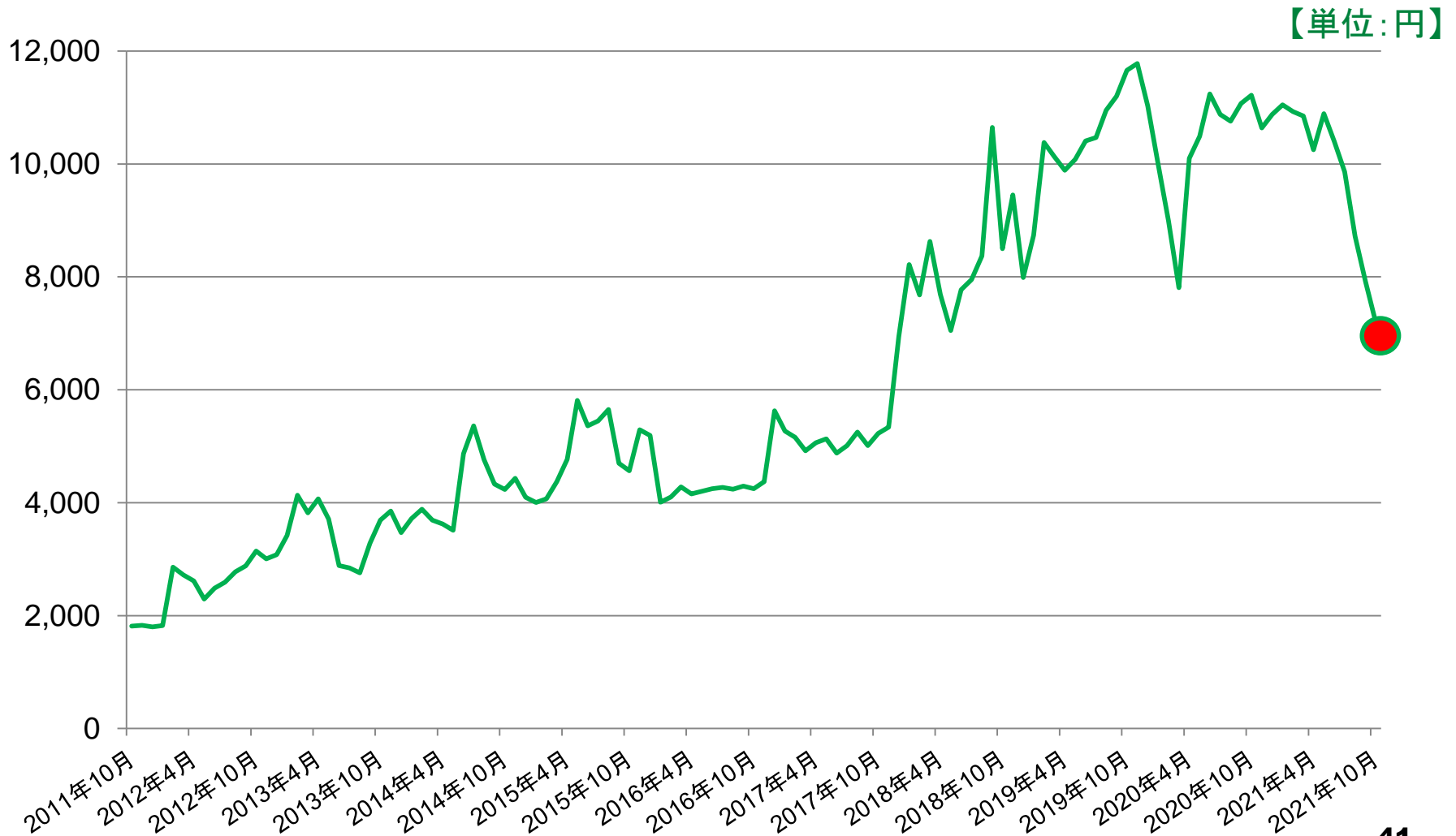
受注残高の月次推移

【単位：百万円】



※ 当社個別の数値となっております。40

株価の推移 (2011年10月末~2021年10月末終値)

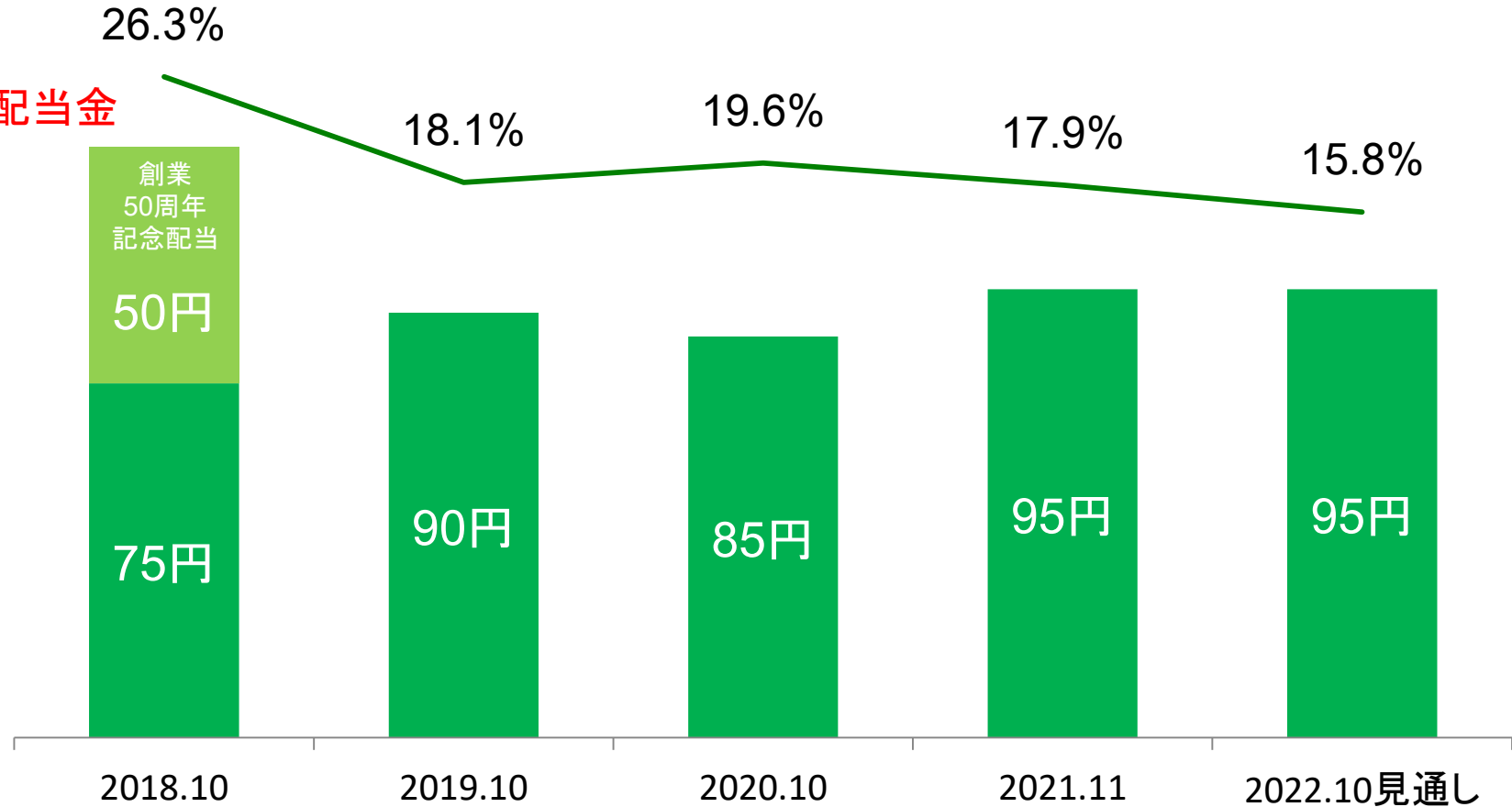


配当の推移

配当性向

26.3%

配当金



注1: 2021年10月期の配当金及び配当性向については、第53回定時株主総会による配当議案が決議された場合の数値を記載しております。

注2: 2022年10月期の配当金及び配当性向については、2022年1月6日現在の2022年10月期配当予想に基づいて記載しております。

注3: 配当性向の算出には当社個別の数値を用いております。

6. 質疑応答

ご清聴ありがとうございました。

株式会社ソフトウェア・サービス

取締役社長 大谷 明広

取締役経営管理部長 伊藤 純一郎